

PATVIRTINTA

Kompleksinių paslaugų namų „Alka“ direktoriaus
2023 m. sausio 12 d. įsakymu Nr. V-~~4~~

**KOMPLEKSINIŲ PASLAUGŲ NAMAI „ALKA“
2023 – 2025 METŲ STRATEGINIS VEIKLOS PLANAS**

I. ĮSTAIGOS PRISTATYMAS

Kompleksinių paslaugų namai „Alka“ (toliau- kompleksiniai paslaugų namai) - savivaldybės biudžetinė įstaiga, įregistruota juridinių asmenų registre 2019 m. lapkričio 29 d. Šiaulių miesto savivaldybės tarybos 2020 m. rugsėjo 3 d. sprendimu Nr. T-350 „Dėl Šiaulių miesto savivaldybės socialinių paslaugų kompleksinių paslaugų nuostatų patvirtinimo“ patvirtinti nauji kompleksiniai paslaugų namų nuostatai.

Pagrindinė kompleksiniai paslaugų namų veiklos sritis – socialinių paslaugų teikimas:

1. nesusijusio su apgyvendinimu socialinio darbo veikla, kodas 88;
2. nesusijusio su apgyvendinimu socialinio darbo su pagyvenusiais ir neįgaliaisiais asmenimis veikla, kodas 88.10;
3. vaikų dienos priežiūros veikla, kodas 88.91;
4. kita, niekur kitur nepriskirta, nesusijusi su apgyvendinimu socialinio darbo veikla, kodas 88.99;
5. kita stacionarinė globos veikla, kodas 87.90;
6. kita žmonių sveikatos priežiūros veikla, kodas 86.90;
7. kita, niekur kitur nepriskirta, asmenų aptarnavimo veikla, kodas 96.09;
8. kitų maitinimo paslaugų teikimas, kodas 56.29;
9. nuosavo arba nuomojamo nekilnojamojo turto nuoma ir eksploatavimas, kodas 68.20;
10. kitas, niekur kitur nepriskirtas, keleivinis sausumos transportas, kodas 49.39.
11. kitas, niekur kitur nepriskirtas, švietimas, kodas 85.59.

II. VEIKLOS STRATEGIJA

Kompleksinių paslaugų namų vizija - būti modernia, atvira naujovėms, bendradarbiaujanti ir nuolat tobulėjanti socialine įstaiga.

Kompleksinių paslaugų namų misija - teikti ir plėtoti kokybiškas socialines paslaugas jaunuoliams, vaikams su negalia, netekusiems tėvų globos, ir šeimoms, auginančioms vaikus su negalia.

Kompleksinių paslaugų namų vertybės. Rūpestis, dėmesys ir pagarba paslaugų gavėjui, bendradarbiavimas, draugiški santykiai, atsakingumas, profesionalumas, kokybiškos socialinės paslaugos.

Kompleksinių paslaugų namų veiklos prioritetai:

1. Kompleksinių paslaugų namų infrastruktūros gerinimas.
2. Socialinių paslaugų plėtojimas.
3. Kompleksinių paslaugų namų valdymo efektyvumo didinimas, ypatingą dėmesį skiriant komandinio darbo vystymui;
4. Bendradarbiavimas su socialiniais partneriais;
5. Savanorystės skatinimas ir plėtra.
6. Bendruomenės ugdymas.
7. Socialinės atsakomybės, aplinkos saugojimo bei tvarumo įgyvendinimas.

III. APLINKOS IR IŠTEKLIŲ ANALIZĖ IŠORĖS VEIKSNIAI

Politiniai veiksniai:

Kompleksinių paslaugų namai „Alka“ - biudžetinė įstaiga, kuri vykdo valstybės ir savivaldybės deleguotas funkcijas socialinių paslaugų teikimo srityje.

Organizuodami veiklą kompleksinių paslaugų namai „Alka“ vadovaujasi Lietuvos Respublikos įstatymais, Vyriausybės nutarimais, Lietuvos Respublikos socialinės apsaugos ir darbo ministerijos įsakymais ir nutarimais, kitais teisės aktais, Šiaulių miesto savivaldybės tarybos sprendimais ir administracijos direktoriaus įsakymais, taip pat kompleksinių paslaugų namų nuostatais, vidaus darbo tvarkos taisyklėmis, įstaigos direktoriaus įsakymais, pareiginiiais nuostatais, darbuotojų saugos ir sveikatos bei gaisrinės saugos instrukcijomis, kitomis patvirtintomis taisyklėmis, tvarkomis.

Kompleksinių paslaugų namai vykdo veiklą pagal Statistikos departamento prie Lietuvos Respublikos Vyriausybės patvirtintą ekonominės veiklos rūšių klasifikatorių.

Ekonominiai veiksniai:

Narystė Europos Sąjungoje yra svarbus veiksnys, sąlygojantis įvairius socialinius pokyčius Lietuvoje, jį sudaro sąlygas kelti ekonominės gerovės ir gyvenimo kokybės lygį. Kompleksinių paslaugų namams atsiveria galimybės pasinaudoti įvairių fondų lėšomis, o taip pat išsūkis organizuoti socialinės paramos priemonių įgyvendinimą neįgaliųjų grupei, atitinkantį Europos Sąjungos keliamus reikalavimus.

Ekonominė situacija ir jos pokyčiai turi tiesioginę įtaką socialinių paslaugų vystymuisi. Kalbant apie ekonominių veiksnių įtaką konkrečiai įstaigai, svarbi yra ekonominė to miesto ar savivaldybės būklė. Steigėjo skiriamų lėšų pakanka minimaliai organizuoti veiklas.

Socialiniai veiksniai:

Socialinės apsaugos sritis dinamiška, joje nuolat vyksta pokyčiai. Analizuojant socialinių paslaugų srities vystymą reglamentuojančius teisės aktus (jų kaita) – pažymėtina socialinės pagalbos formų įvairovės, kompleksiško skatinimo svarba. Šiuo metu Lietuvos Respublikos socialinių paslaugų įstatyme bei kitų teisės aktų redakcijos pasižymi holistiniu požiūriu į socialinę pagalbą (siekiama skatinti socialinių, psichosocialinių ir kt. paslaugų įvairovę ir didinti jų prieinamumą visiems bendruomenės nariams).

Socialinės apsaugos sistemai didelės įtakos turi socialiniai pokyčiai, demografinė situacija. Pagrindiniai paskutinių metų demografiniai pokyčiai yra: stipriai sumažėjęs gimstamumas, esantis gerokai žemiau ribos, galinčios užtikrinti kartų kaitą. Šių pokyčių pasekmė – Lietuvos gyventojų skaičiaus mažėjimas. Gyventojų amžiaus struktūros pokyčiai įtakoja naujų socialinių problemų atsiradimą, auga poreikis teikti naujas socialines paslaugas.

Į kompleksinių paslaugų namus atvykstantys vaikai yra iš visos Lietuvos. Atvykstantys vaikai turi kompleksines negalias. Dauguma apgyvendinamų vaikų turi protinę negalią, yra emociškai išbalansuoti, neadekvačiai reaguojantys į aplinką, kartais agresyvūs, nesilaikantys priimtinių elgesio normų. Šiems vaikams suteikti reikiamą pagalbą sunku, nes jie nesuvokia siūlomos pagalbos ir konsultacijų. Visuomenės

nuomonė apie kompleksinių paslaugų namuose gyvenančius vaikus yra prieštaringa. Vertinant kompleksinių paslaugų namuose gyvenančių vaikų negalia pastebima, kad visuomenė ne visada geranoriškai nusiteikusi. Todėl labai svarbu jiems užtikrinti kokybiškas socialines paslaugas.

Technologiniai veiksniai:

Augant informacijos srautams ir vystantis kompiuterinei technikai, kuriantis informacinei visuomenei, plintant IT panaudojimui tai tampa svarbiu iššūkiu darbuotojams. Informacinės visuomenės plėtra ir informacinių bei komunikacijos technologijų galimybės ne tik leidžia mažinti darbo sąnaudas, paspartinti darbo procesus, bet ir tobulinti teikiamų socialinių paslaugų kokybę, atsiranda galimybė operatyviai keistis informacija ir duomenimis su kitomis institucijomis. Vis didesnė gyventojų dalis turi galimybę naudotis šiuolaikinėmis informacinėmis, komunikacinėmis priemonėmis, o tai skatina klientų aptarnavimo ir paslaugų teikimo modernizavimą. Kiekvienoje šeimynoje yra: 1 kompiuteris, internetinė prieiga, muzikinis centras, visa buitinė technika. Įstaiga turi 4 automobilius, vaizdo projektorių, teritorijos ir gyvenamojo pastato bendro naudojimo patalpų stebėjimo kameras.

IV. IŠTEKLIAI (VIDAUS VEIKSNIAI)

Teisinė bazė:

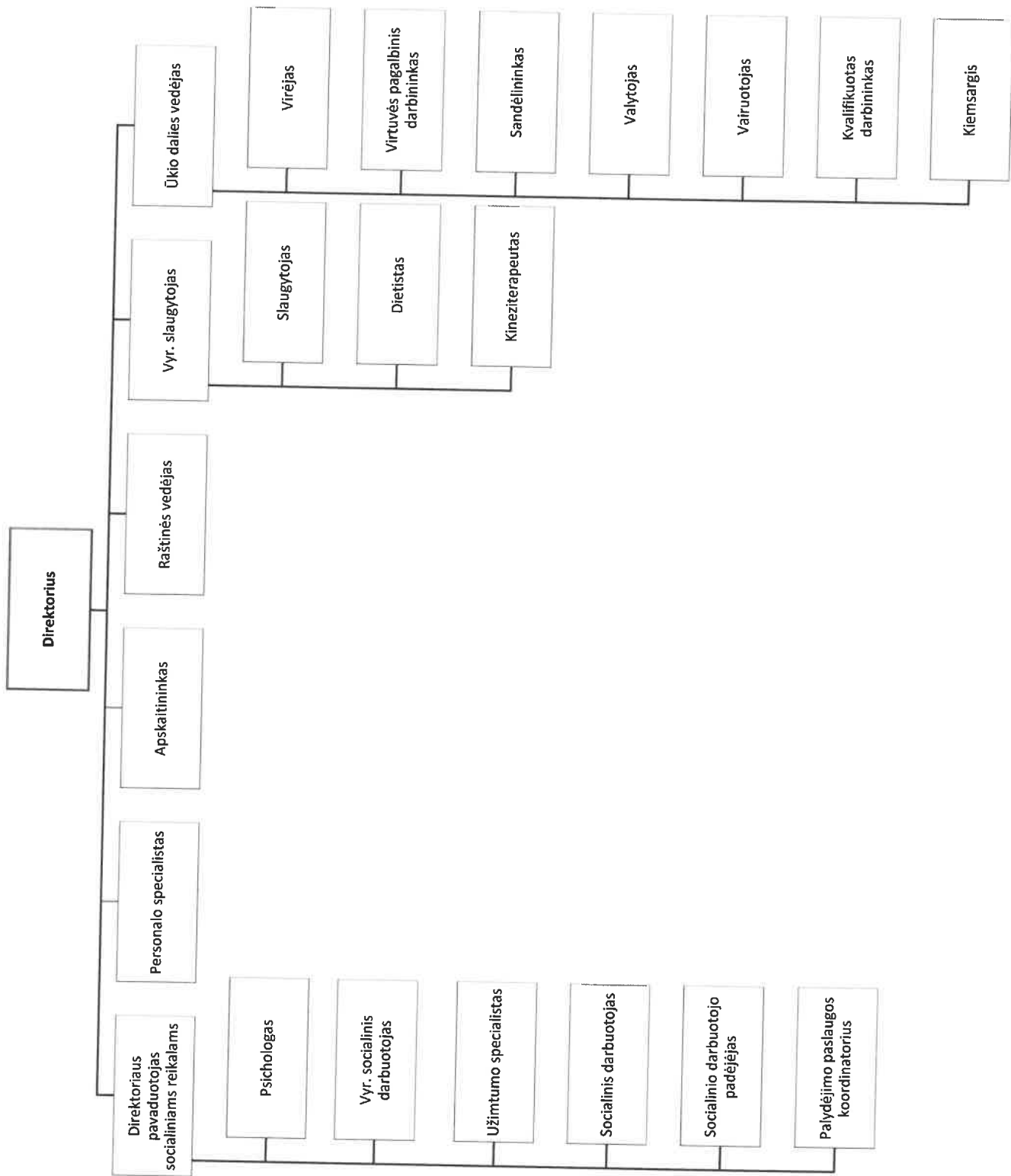
Kompleksinių paslaugų namai yra viešasis juridinis asmuo. Teisinė forma – biudžetinė įstaiga. Kompleksinių paslaugų namai teikia socialinės globos paslaugas vaikams iki 18 metų, o jeigu vaikas mokosi pagal bendrojo ugdymo ar profesinio mokymo programą – iki 21 metų, kurie neteko tėvų globos, taip pat turi negalią ar raidos sutrikimų ir jų šeimoms. Įstaigos steigėjas – Šiaulių miesto savivaldybė.

Kompleksinių paslaugų namai savarankiškai ar/ir kartu su valstybės ar nevyriausybinėmis institucijomis ir/ar organizacijomis, kitais socialiniais partneriais, rengia ir įgyvendina socialines programas bei kitas socialines priemones, vykdo kitas Lietuvos Respublikos įstatymais, Vyriausybės nutarimais, steigėjo sprendimais ir kitais teisės aktais pavestas funkcijas, vadovaujasi Socialinių paslaugų katalogu, socialinių paslaugų įstatymu, Lietuvos higienos norma HN 124 - 2014, socialinės globos normų aprašu. Kompleksinių paslaugų namai turi patvirtintus ir įregistruotus nuostatus, higienos pasą, maisto tvarkymo pažymą, licenciją socialinei globai teikti - institucinė socialinė globa (ilgalaikė,

trumpalaikė) likusiems be tėvų globos vaikams, sutvarkyti pastato ir žemės dokumentai jie užregistruoti juridinių asmenų registre. Parengti vidaus veiklą reglamentuojantys dokumentai.

Organizacinė struktūra:

Kompleksinių paslaugų namų „Alka“ valdymo struktūra pagal vykdymo funkcijas:



Direktoriaus įsakymu patvirtinta įstaigos valdymo struktūra. Darbuotojų pareigybės aprašymuose įvardijamas pavaldumas ir atliekamos funkcijos. Įstaigoje veikia: darbo taryba, vaiko gerovės komisija.

Žmogiškieji ištekliai:

Vadovaujantis Socialinę globą teikiančių darbuotojų darbo laiko sąnaudų normatyvais, patvirtintais Lietuvos Respublikos socialinės apsaugos ir darbo ministro 2006 m. lapkričio 30 d. įsakymu Nr. A1-317 „Dėl Socialinę globą teikiančių darbuotojų darbo laiko sąnaudų normatyvų patvirtinimo“, ir atsižvelgiant į įstaigai nustatytą mokes fondą, kompleksinių paslaugų namų direktoriaus 2023 m. sausio 2 d. įsakymu Nr. V-1 patvirtinti 64,45 etatai. Tiesiogiai su vaikais dirbančių darbuotojų etatų turime 48,2 etato (1 direktoriaus pavaduotojas socialiniams reikalams, 1 vyriausias socialinis darbuotojas, 7 socialiniai darbuotojai, 33,5 individualios priežiūros darbuotojas, 1 psichologas, 3 sveikatos priežiūros specialistai, 1 kineziterapeutas ir 0,7 etato užimtumo specialistas).

Planavimo sistema:

Kompleksinių paslaugų namų darbo praktika yra pakankamai nusistovėjusi, personalas ją gerai žino. Siekiant užtikrinti kompleksinių paslaugų namų nuoseklų darbą, yra rengiamas bendras įstaigos veiklos planas bei strateginis įstaigos veiklos planas. Kompleksinių paslaugų namuose rengiami mėnesiniai šeimynų veiklos planai. Metų pabaigoje atsakingi darbuotojai pateikia kompleksinių paslaugų namų direktoriui metinės veiklos ataskaitą, veiklos analizę ir numato tolimesnius veiksmus kitiems metams. Biudžeto sąmatą planuoja Šiaulių apskaitos centras ir kompleksinių paslaugų namų direktorius. Įstaigos veiklos programa nuolat koreguojama, atsižvelgiant į LR Socialinės apsaugos ir darbo ministerijos ir Šiaulių miesto savivaldybės strateginius planus.

Finansavimo ištekliai:

Kompleksinių paslaugų namai yra biudžetinė įstaiga, finansuojama iš savivaldybės ir valstybės biudžetų lėšų, globos išmokų, rėmėjų lėšų. Kompleksinių paslaugų namai turi paramos gavėjo statusą. Didžiausią paramos dalį gauname vaikų užimtumo, jų laisvalaikio poreikiams tenkinti (apsilankymai muziejuose, koncertuose, edukacinėse programose, sporto varžybose) ir t.t.

Kiekvienais metais tarybai pateikiama svarstyti ir tvirtinti einamųjų metų programos sąmata.

Apskaitos tinkamumas:

Kompleksinių paslaugų namų buhalterinė apskaita organizuojama vadovaujantis LR buhalterinės apskaitos įstatymu, LR Biudžeto sandaros įstatymu, Biudžetinių įstaigų buhalterinės apskaitos tvarka, patvirtinta LR finansų ministro ir kitais norminiais teisės aktais, vietos savivaldos įstatymu, viešųjų pirkimų įstatymu, Socialinių paslaugų įstatymu, Šiaulių miesto savivaldybės tarybos sprendimais, socialinės apsaugos ir darbo ministro įsakymais, LR Vyriausybės nutarimas ir kitais teisiniais aktais.

Bendradarbiavimas su partneriais.

Kompleksinių paslaugų namai glaudžiai bendradarbiauja su nevyriausybėmis organizacijomis, su valstybinėmis institucijomis, švietimo sektoriumi, mokymo įstaigomis, su kuriais keičiasi gerąja patirtimi. Bendradarbiaudami su socialiniais partneriais išreiškiami savo atvirumą visuomenei, įgyjame naujos patirties tobulinant įstaigos veiklą. Bendradarbiavimo partneriai – aktyvūs švenčių, įvairių renginių, projektų ir akcijų dalyviai. Kompleksinių paslaugų namai tampa vis labiau veiklūs, informatyvūs kai veikiama ne tik jų teritorijoje, bet ir už jų ribų.

V. SSGG ANALIZĖ

STIPRYBĖS	SILPNYBĖS
<ol style="list-style-type: none">1. Nuolat gerinamos paslaugų teikimo sąlygos.2. Iniciatyvūs ir atviri naujovėms darbuotojai.3. Paslaugų gavėjams užtikrinamos Socialinių paslaugų kataloge numatytos paslaugos.4. Plėtojami partnerystės ir bendradarbiavimo ryšiai su savivaldos institucijomis, socialinės globos įstaigomis, vietos bendruomenėmis, nevyriausybėmis organizacijomis bei kitomis įstaigomis.5. Atvirumas savanorystei, praktikai.6. Komandinis darbas.	<ol style="list-style-type: none">1. Socialinių darbuotojų darbo apmokėjimas. Ribotos galimybės materialiai skatinti ir motyvuoti darbuotojus neleidžia pritraukti profesionalių ir kompetentingų darbuotojų.2. Nepakankamas įstaigos veiklos viešinimas.

GALIMYBĖS	GRĖSMĖS
<ol style="list-style-type: none"> 1. Stiprinti globotinių savarankiškumą, skatinti integruotis į visuomenę. 2. Visuomenės informavimas apie kompleksinių paslaugų namų veiklą plačiau supažindina savivaldybės gyventojus su kompleksinių paslaugų namų teikiamomis paslaugomis. 	<ol style="list-style-type: none"> 1. Kintanti įstatyminė bazė. 2. Socialiniai ir demografiniai veiksniai. 3. Besikeičiantis finansavimas ir kintančios kainos. 4. Darbuotojų galimybė užsikrėsti užkrečiamomis ligomis.

VI. STRATEGINIAI TIKSLAI IR UŽDAVINIAI

Strateginis tikslas - teikti ir plėtoti kokybiškas ilgalaikės (trumpalaikės) socialinės globos, laikino atokvėpio, pagalbos į namus, sveikatos priežiūros (slaugos) ir kt. paslaugas vaikams su negalia, netekusiems tėvų globos, ir šeimoms, auginančioms vaikus su negalia, palydėjimo paslaugas jaunuoliams.

Uždaviniai strateginiam tikslui įgyvendinti:

1. Rekonstruoti Vilniaus g. 303 pastatą, pastatyti ketverius grupinio gyvenimo namus ir plėsti teikiamas paslaugas.
2. Plėtoti socialines paslaugas vaikams su negalia ir jų šeimoms nariams, bei jaunuoliams, kuriems buvo teikta socialinė globa (rūpyba) socialinės globos įstaigoje ar kurie gyveno socialinę riziką patiriančiose šeimose.
3. Didinti kompleksinių paslaugų namų valdymo efektyvumą, skiriant ypatingą dėmesį komandinio darbo vystymui ir darbuotojų kompetencijų tobulinimui.
4. Bendradarbiavimas su socialiniais partneriais
5. Savanorystės skatinimas ir plėtra.
6. Didinti kompleksinių paslaugų namų socialinių paslaugų žinomumą bei skleisti informaciją apie teikiamas paslaugas.
7. Socialinės atsakomybės, aplinkos saugojimo bei tvarumo įgyvendinimas.

VII. 2023 METŲ STRATEGINIŲ TIKSLŲ IR UŽDAVINIŲ ĮGYVENDINIMO PRIEMONIŲ PLANAS

Eil. Nr.	Uždaviniai	Priemonės	Įvykdymo trukmė, periodiškumas	Atsakingi vykdytojai	Matavimo rodikliai, rezultatai
1 prioritetas – KOMPLEKSIŲ PASLAUGŲ NAMŲ INFRASTRUKTŪROS GERINIMAS					
1.	Rekonstruoti Vilniaus g. 303, Šiauliai pastatą, pastatyti ketverius grupinio gyvenimo namus.	1.1. Gyvenamosios paskirties pastato, esančio Vilniaus g. 303, Šiauliai, rekonstravimas. 1.2. 2 BVGN ir 2 GGN namų statyba sklypuose esančiuose Ramunių g. 19, Šiauliai; Energetikų g. 13, Šiauliai; Šėduvos g. 30 Šiauliai Gegužių g. 6.	2023 - 2024 m.	Šiaulių miesto savivaldybė, direktorius.	Rekonstrukcijos užbaigimas numatomas 2023 m. gruodžio mėn.. Namų statymo darbai numatomi 2023 m. gruodžio mėn.
2 prioritetas – PLĖTOTI SOCIALINES PASLAUGAS VAIKAMS SU NEGALIA IR JŲ ŠEIMOS NARIAMS BEI JAUNUOLIAMS, KURIEMS BUVO TEIKTA SOCIALINĖ GLOBA (RŪPYBA) SOCIALINĖS GLOBOS ĮSTAIGOJE AR KURIE GYVENO SOCIALINĖ RIZIKĄ PATIRIANČIOSE ŠEIMOSE					
2.	Plėtoti socialines paslaugas vaikams su negalia ir jų šeimos nariams bei jaunuoliams, kuriems buvo teikta socialinė globa (rūpyba)	2.1. Teikti Laikino atokvėpio paslaugas, vaikams su negalia ir jų šeimos nariams	2023 - 2025 m.	Direktoriaus pavaduotoja socialiniams reikalams, administracija, socialiniai darbuotojai	Kasmet didėjantis socialinių paslaugų gavėjų skaičius.

	socialinės globos įstaigoje ar kurie gyveno socialinę riziką patiriančiose šeimose.				
	2.2. Teikti jaunuoliams nuo 18 iki 24 metų, kuriems buvo teikta socialinė globa (rūpyba) socialinės globos įstaigoje ar kurie gyveno socialinę riziką patiriančiose šeimose.	2023 - 2025 m	Direktoriaus pavaduotoja socialiniams reikalams, administracija, socialiniai darbuotojai	Kasmet didėjantis socialinių paslaugų gavėjų skaičius.	

3 prioritetas – VALDYMO EFEKTYVUMO DIDINIMAS, YPATINGĄ DĖMESĮ SKIRIANT KOMANDINIO DARBO VYSTYIMUI

3.	Didinti kompleksinių paslaugų namų valdymo efektyvumą skiriant ypatingą dėmesį komandinio darbo vystymui ir darbuotojų kompetencijų tobulinimui.	2023-2025 m.	Direktoriaus pavaduotoja socialiniams reikalams.	Įvertinimo išvados, rekomendacijos kartą metuose.	
	3.1. Kasmet vertinti kompleksinių paslaugų namų darbo organizavimą vykdam darbuotojų apklausas. 3.2. Planuoti ir įgyvendinti kvalifikacijos kėlimo priemones ir būdus.	2023-2025 m.	Direktoriaus pavaduotoja socialiniams reikalams.	Kvalifikacijos kėlimo planas, kvalifikacijos kėlimo kursų ir juose dalyvavusių darbuotojų skaičius ne mažiau 80 % darbuotojų. Kartą metuose.	

	3.3. Užtikrinti reguliarius darbinis pasitarimus.	2023-2025 m.	Direktorius, Direktorius pavaduotoja socialiniams reikalams, ūkio dalies vedėjas.	Pasitarimų skaičius. Ne rečiau nei vieną kartą per ketvirtį.
--	---	--------------	---	--

4 prioritetas – BENDRADARBIAVIMAS SU SOCIALINIAIS PARTNERIAIS

4.	Teikiant paslaugas bei gerinant paslaugų kokybę, bendradarbiauti su socialinės globos, sveikatos priežiūros įstaigomis, nevyriausybinėmis organizacijomis ir kitomis institucijomis.	4.1. Bendrų projektų su partneriais vykdymas	Direktorius. Direktorius pavaduotoja socialiniams reikalams.	Ne mažiau 2 projektų metuose.
----	--	--	--	-------------------------------

5 prioritetas – SAVANORYSTĖS SKATINIMAS IR PLĖTRA

4.	Skatinti ir plėtoti savanorystės veiklas.	4.1. Naudojantis informacinėms technologijomis savanorius. pritraukti savanorius.	Direktorius pavaduotoja socialiniams reikalams.	Per metus ne mažiau 2 savanorių.
		4.2. Dalyvauti savanorius priimančioms įstaigoms mokymuose.	Direktorius pavaduotoja socialiniams reikalams, socialiniai darbuotojai.	Ne mažiau 2 mokymų per metus.

6 prioritetas – DIDINTI KOMPLEKSIŲ PASLAUGŲ NAMŲ SOCIALINIŲ PASLAUGŲ ŽINOMUMĄ BEI SKLEISTI INFORMACIJĄ APIE TEIKIAMAS PASLAUGAS

5.	Socialinės informacijos sklaida.	5.1. Publikacijų, straipsnių, lankstinukų, plakatų rengimas ir platinimas Šiaulių apskrityje, bendruomenėse.	2023-2025 m.	Direktorius pavaduotojas socialiniams reikalams, soc. pedagogas, raštinės vedėja.	Ne mažiau kaip 2 kartus metuose.
		5.2. Intensyvesnis informacijos apie kompleksinių paslaugų namų veiklą viešinimas, atnaujinant informacinę medžiagą apie įstaigą interneto svetainėje www.kpnalka.lt .	2023-2025 m.	Direktorius pavaduotojas socialiniams reikalams, soc. pedagogas, raštinės vedėja.	Puslapio naujinimas visus metus, bet ne mažiau kaip kartą per ketvirtį.

7 prioritetas – SOCIALINĖS ATSAKOMYBĖS, APLINKOS SAUGOJIMO BEI TVARUMO ĮGYVENDINIMAS.

7.	Socialinės atsakomybės, aplinkos saugojimo bei tvarumo skatinimas	7.1. Skatinti efektyvų išteklių naudojimą (vanduo, elektra, kuras, popierius ir kt.).	2023-2025 m.	Visi įstaigos darbuotojai.	Efektyvus išteklių naudojimas.
		7.2. Darbuotojų ir gyventojų švietimas socialinės atsakomybės, aplinkos saugojimo bei tvarumo įgyvendinimo įstaigoje klausimais.	2023-2025 m.	Direktorius, ūkio dalies vedėjas.	Suorganizuota renginiai, paskaitos, užsiėmimai ir pan.

VIII. STRATEGINIO PLANO ĮGYVENDINIMO, VERTINIMO, TOBULINIMO PRINCIPAI (PRIEŽIŪRA)

Kad strateginiame plane nustatyti strateginiai tikslai būtų sistemingai įgyvendinti, atsižvelgiant į strateginiame plane nustatytus uždavinius ir jų įgyvendinimo terminus bei priemones, kiekvieniems strateginio plano įgyvendinimo metams yra parengiami metiniai veiklos planai.

Nuolatinė strateginio plano įgyvendinimo stebėseną vykdoma metinio plano priemonių įgyvendinimo lygmeniu, atsižvelgiant į nustatytas priemonių įgyvendinimo techninius ir įgyvendinimo rodiklius: kompleksinių paslaugų namų darbuotojai, atsakingi už konkrečios priemonės įgyvendinimą, nustatytu periodiškumu informuoja kompleksinių paslaugų namų direktorių apie šių priemonių įgyvendinimo rezultatus. Kompleksinių paslaugų namų direktorius stebi ir vertina bendrus kompleksinių paslaugų namų pasiektus rezultatus.

Strateginis planavimas yra nuolatinis procesas, todėl siekiant užtikrinti plano aktualumą numatyta, kad keičiantis aplinkai, atsiradus naujų poreikių ir galimybių, planas bus peržiūrimas ir koreguojamas.